

**INVENTARI DEL FONS DELS GRAMC  
(Grups de Recerca i Actuació amb  
Minories Culturals i  
Treballadors Estrangers)**

# Fons dels GRAMC

## Descripció del Fons

**Codi de referència:** UdG Biblioteca. Fons GRAMC

**Títol:** Fons dels GRAMC

**Dates:** 1988-2011

**Nivell de descripció:** Fons

**Volum i suport de la unitat de descripció:** 35 caixes, 4 m.l.

**Nom del productor:** GRAMC (Grups de Recerca i Actuació sobre Minories Culturals i Treballadors Estrangers).

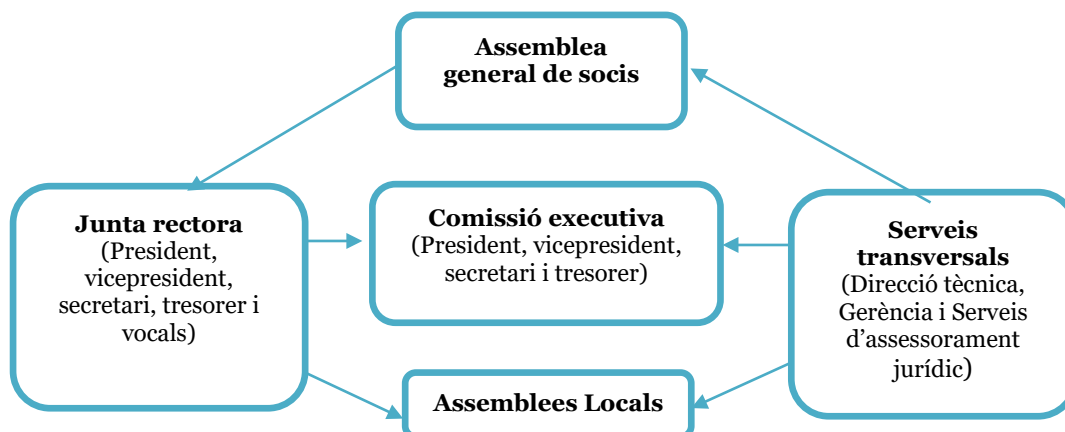
**Història de l'organisme:** Els GRAMC (Grups de Recerca i Actuació amb Minories Culturals i Treballadors Estrangers) són una associació multicultural, sense ànim de lucre, que treballa en l'àmbit de la intervenció social i educativa, amb la finalitat de potenciar al màxim la solidaritat, l'hospitalitat, la igualtat, la llibertat, el respecte mutu i la convivència entre totes les persones i grups que, de manera temporal o permanent, resideixen a l'Estat Espanyol, tot vetllant pel compliment de l'esperit i la lletra de la Declaració Universal dels Drets humans, així com tots els convenis nacionals i internacionals que protegeixen els drets i les llibertats de les persones i dels grups socials.

Objectius:

- Treballar per una vertadera igualtat d'oportunitats entre totes les persones, posant èmfasi en els aspectes educatius, laborals, socials i culturals.
- Desenvolupar la solidaritat, el respecte i l'hospitalitat envers totes les persones.
- Aprendre dels altres, tot potenciant el respecte pel pluralisme i la diversitat.
- Denunciar i lluitar contra tot acte i manifestació de discriminació per raons d'ètnia, nacionalitat, cultura, religió, etc.
- Treballar per una societat oberta, plural i tolerant.
- Promoure un debat d'idees sobre els reptes que planteja una societat multicultural.
- Estimular el treball de grups de recerca.

L'experiència GRAMC té els seus inicis al maig de 1988, quan de les mans d'un grup d'amics/gues i col·laboradors/es es constitueix l'escola Africana d'adults Samba Kubally a Santa Coloma de Farners, un espai socioeducatiu on es comencen a desenvolupar una sèrie d'activitats formatives i d'acollida destinades a aquest grup de població. A partir d'aquí, el novembre de 1989, amb la col·laboració de la Fundació SER.GI, neix oficialment l'associació GRAMC, gràcies a un col·lectiu important de professionals, que des de feia molt temps esmerçava dedicació, esforç i moltes hores de treball d'una manera solidària i altruista.

Organització interna:



## Fons dels GRAMC

- ✓ **Assemblea General de Socis:** És la direcció suprema de l'Associació, encarregada de prendre les decisions que creguin convenients per a la realització dels fins de l'Associació. L'Assemblea General de Socis és presidida per la Junta Rectora.
- ✓ **Junta Rectora:** És l'encarregada del compliment dels acords presos en l'Assemblea General, així com de la direcció immediata i corrent de l'Associació. S'ha de reunir al menys una vegada cada tres mesos.
- ✓ **Comissió Executiva:** És l'encarregada d'administrar i gestionar el dia a dia de l'Associació i les seves finances, és l'òrgan que vetlla i garanteix el funcionament intern de l'Associació i que haurà de rendir comptes a la Junta Rectora. Està formada per: president, vicepresident, secretari, tresorer i per la Direcció Tècnica i la Gerència.
- ✓ **Assemblees locals:** Des del punt de vista de la seva organització interna aquestes funcionen amb absoluta autonomia, ja que tenen la llibertat de decidir la classe i el volum d'activitats que volen desenvolupar. Cada assemblea ha d'escollir un representant per a la Junta Rectora del GRAMC, que haurà d'assistir a les diverses assemblees que convoqui aquesta.
- ✓ **Serveis transversals:** Estan destinats a cobrir i atendre les necessitats plantejades pel conjunt de l'Associació; en conseqüència la seva funció és estar al servei dels socis, de les Assemblees i de la Comissió Executiva, donant el suport necessari en les tasques que els són pròpies.

La vinculació dels GRAMC amb la Universitat de Girona ha estat, des de la seva fundació, intensa; amb la participació en l'entitat de diversos professors i professores, notablement amb la presidència de l'associació ostentada per Josep Maria Terricabras, Salomó Marquès i Ignasi Vila o mitjançant l'acollida d'estudiants en pràctiques i la col·laboració de l'Institut de Ciències de l'Educació en diferents projectes.

**Dades sobre l'ingrés:** ingressa a la Biblioteca de la Universitat de Girona, a iniciativa de l'associació, el 17 març de 2014, procedent de la seu de l'entitat al Carrer de la Rutlla, núm. 143 de Girona.

**Abast i contingut:** En el Fons dels GRAMC hi trobem sèrie de documents en paper (memòries, tríptics, pòsters, correus electrònics, etc.), arxius digitals (CD's) i fotografies, que permeten una visió històrica de l'associació, des dels seus inicis, a l'any 1988, amb l'experiència prèvia de Samba Kubally, fins al 2011. El Fons mostra les diferents accions socioeducatives, destinades a les minories culturals i als treballadors estrangers, que l'associació va desenvolupar durant aquests anys, a partir dels diferents programes establerts per les assemblees locals, coordinades per la Junta Rectora i la Comissió Executiva. S'hi inclouen també documents d'interès com ara les memòries de les activitats; els butlletins i revistes, les sol·licituds de subvencions, els projectes amb SER.GI i la Fundació Jaume Bofill; els comptes, etc.

**Incrementos:** Es preveuen nous ingressos atesa la continuïtat de l'entitat.

**Sistema d'organització:** A partir de l'organització i els epígrafs originals, que es respecten, aquest Fons s'agrupa en 7 grans apartats: 1. Òrgans de Govern, 2. Administració General, 3. Documentació, 4. Activitats, 5. Comunicació, 6. Assemblees Locals, 7. Treballs de fi de grau, de pràctiques i d'IES sobre el GRAMC.

**Condicions d'accés:** L'usuari ha de signar un formulari de consulta on es compromet a utilitzar la documentació només amb finalitats d'investigació, a citar-ne la procedència si se'n fa divulgació i a entregar a la Biblioteca de la UdG còpia de qualsevol treball que resulti de la seva consulta. La consulta no pressuposa l'obtenció de cap dret pel que fa a la propietat intel·lectual del contingut dels documents.

**Llengües i escriptures:** Majoritàriament en català, amb documents en castellà i alguns en francès.

**Instruments de descripció:** Inventari

**Unitats de descripció relacionades:** El fons anava acompanyat d'una col·lecció de llibres (268) i revistes relacionats amb les finalitats de l'associació o que constituïen una petit fons de lectura.

**Bibliografia:** Bota Oliveras, Cristina. *10 anys d'història de l'associació GRAMC* [Manuscrit] : *Grups de Recerca i Actuació sobre Minories Culturals i treballadors estrangers* .2000. Maynegra Roca, Laura, *Les Dones immigrants africanes a les comarques gironines* [Manuscrit] : *anàlisi dels projectes socioeducatius de GRAMC i Càritas*. 1998 (Treballs de pràcticum d'Educació Social).

**Autoria i fonts:** Inventari elaborat per Natàlia Díaz, becària adscrita al departament de Pedagogia de la Universitat de Girona. Revisat per Emma Gabarda i Jaume Rufi (Biblioteca de la Universitat de Girona).

**Regles o convencions:** Descripció basada en ISAD(G).

**Dates de les descripcions:** Febrer-octubre 2015.

## **Inventari del Fons dels GRAMC**

<b>1.</b>	<b>ÒRGANS DE GOVERN</b>	<b>1</b>
<b>1.1.</b>	<b>Assemblees Generals de Socis de GRAMC</b>	<b>1</b>
<b>1.2.</b>	<b>Juntes rectores i executives</b>	<b>2</b>
<b>1.3.</b>	<b>Coordinació Assemblees Locals</b>	<b>4</b>
<b>2.</b>	<b>ADMINISTRACIÓ GENERAL</b>	<b>5</b>
<b>2.1.</b>	<b>Comptes GRAMC</b>	<b>5</b>
<b>2.2.</b>	<b>Col·laboracions amb la Fundació Jaume Bofill</b>	<b>10</b>
<b>2.3.</b>	<b>Subvencions Generalitat</b>	<b>11</b>
<b>2.4.</b>	<b>Personal 2010</b>	<b>12</b>
<b>3.</b>	<b>DOCUMENTACIÓ</b>	<b>13</b>
<b>3.1.</b>	<b>Investigacions, recerques, estudis i articles diversos</b>	<b>13</b>
<b>3.2.</b>	<b>Material sobre mutilacions genitals femenina, ablació, abusos sexuals i immigrants indocumentats</b>	<b>14</b>
<b>4.</b>	<b>ACTIVITATS</b>	<b>15</b>
<b>4.1.</b>	<b>Memòries d'activitats GRAMC</b>	<b>15</b>
<b>4.2.</b>	<b>Escola d'estiu</b>	<b>17</b>
<b>4.3.</b>	<b>Col·laboració externa</b>	<b>18</b>
<b>4.4.</b>	<b>10è aniversari Samba Kubally</b>	<b>19</b>
<b>4.5.</b>	<b>Fotografies GRAMC</b>	<b>20</b>
<b>5.</b>	<b>COMUNICACIÓ</b>	<b>21</b>
<b>5.1.</b>	<b>Dades estadístiques i premsa</b>	<b>21</b>
<b>5.2.</b>	<b>Butlletins de les assemblees locals i de GRAMC i revistes</b>	<b>23</b>
<b>6.</b>	<b>ASSEMBLEES LOCALS</b>	<b>25</b>
<b>6.1.</b>	<b>Assemblea Local d'Alella</b>	<b>25</b>
<b>6.2.</b>	<b>Assemblea Local de Banyoles</b>	<b>25</b>
<b>6.3.</b>	<b>Assemblea Local de Benicarló</b>	<b>25</b>
<b>6.4.</b>	<b>Assemblea Local de La Bisbal d'Empordà</b>	<b>25</b>
<b>6.5.</b>	<b>Assemblea Local de Cassà de la Selva</b>	<b>26</b>
<b>6.6.</b>	<b>Assemblea Local d'Esparraguera</b>	<b>26</b>
<b>6.7.</b>	<b>Assemblea Local de Llagostera</b>	<b>26</b>
<b>6.8.</b>	<b>Assemblea Local d'El Masnou</b>	<b>26</b>
<b>6.9.</b>	<b>Assemblea Local de Mataró</b>	<b>27</b>
<b>6.10.</b>	<b>Assemblea Local de Palafrugell</b>	<b>27</b>
<b>6.11.</b>	<b>Assemblea Local de Platja d'Aro</b>	<b>27</b>
<b>6.12.</b>	<b>Assemblea Local de Salt</b>	<b>28</b>
<b>6.13.</b>	<b>Assemblea Local de Sant Feliu de Guíxols</b>	<b>29</b>
<b>6.14.</b>	<b>Assemblea Local de Santa Coloma de Farners</b>	<b>29</b>
<b>6.15.</b>	<b>Assemblea Local de Teià</b>	<b>30</b>
<b>6.16.</b>	<b>Assemblea Local de Tordera</b>	<b>31</b>
<b>7.</b>	<b>TREBALLS DE FINAL DE GRAU DE PRÀCTIQUES I D'IES SOBRE EL GRAMC</b>	<b>32</b>

## **Fons dels GRAMC**

### **1. ÒRGANS DE GOVERN**

#### **1.1. Assemblees Generals de Socis de GRAMC**

**Data(es):** 2000-2004

**Volum i suport:** 14 documents, en 1 caixa.

**Notes:** En aquests documents hi trobem els diferents ordres del dia, línies d'actuacions, acords, informes i assistències dels membres, de les diferents assemblees generals de socis realitzades entre els anys 2000 i 2004.

**Conté:**

- 1.1.1. Assemblea General de Socis any 2000.
- 1.1.1. Signatures assistents a l'Assemblea General de Socis any 2000.
- 1.1.2. Informe Anual a la Asambleu General de Socis: Actividades del 2000.
- 1.1.2. Ordre del dia de l'Assemblea General de Socis GRAMC 2001.
- 1.1.2. Signatura d'assistents a l'assemblea General de socis 2001.
- 1.1.2. 2a part de l'Assemblea General de socis, 7 d'abril 2001.
- 1.1.3. Assemblea de Socis 2002. Programa de l'escola de formació de voluntaris per a l'any 2002.
- 1.1.3. Ordre del dia de l'Assemblea General de Socis GRAMC 2002.
- 1.1.3. Assemblea General de Socis de l'Associació GRAMC de l'any 2002.
- 1.1.3. Signatura d'assistents a l'Assemblea General de Socis 08-03-03, Salt.
- 1.1.4. Assemblea General de Socis de l'Associació GRAMC de l'any 2003.
- 1.1.4. Signatura d'assistents a l'Assemblea General de Socis 2003.
- 1.1.4. Línies d'actuació de GRAMC per l'any 2004, document per a l'assemblea de socis del 2003.
- 1.1.5. Assemblea General de Socis de l'Associació GRAMC de l'any 2004.
- 1.1.6. Assemblea General de Socis 12-02-2009.

## Fons dels GRAMC

### 1. ÒRGANS DE GOVERN

#### 1.2. Juntes rectores i executives

**Data(es):** 1995-2007

**Volum i suport:** 41 documents, en 1 caixa.

**Notes:** Aquests documents han esta generats per les diferents juntes rectores i executives del GRAMC, d'entre els anys 1995-2007. Hi trobem convocatòries, actes i resolucions.

**Conté:**

- 1.2.1. Executiva 21-07-04.
- 1.2.1. Reunió de comissió executiva, 03-06-95.
- 1.2.1. Reunió de la comissió executiva dels GRAMC 22-11-04.
- 1.2.1. Reunió de la comissió executiva 07-06-01.
- 1.2.1. Reunió de la comissió executiva 20-09-01.
- 1.2.1. Executiva 30-01-02.
- 1.2.1. Reunió de la comissió executiva dels GRAMC, 22-03-02.
- 1.2.1. Reunió de la comissió executiva dels GRAMC, 07-05-03.
- 1.2.1. Reunió de la comissió executiva dels GRAMC, 08-09-03.
- 1.2.1. Reunió executiva 19-02-04.
- 1.2.2. Reunió de la junta rectora de GRMC, 6-09-97.
- 1.2.2. Junta rectora Girona, 6-09-1997.
- 1.2.2. Informe a la junta rectora, 09-97.
- 1.2.2. Acta de reunió de Junta rectora de GRAMC, 28-01-1995.
- 1.2.3 Renovació i reelecció dels membres de la Junta (2002)
- 1.2.4 Document d'ús intern, Informe adreçat als membres de la Junta Rectora de GRAMC (1997).
- 1.2.5 Junta rectora Banyoles 07-06-03.
- 1.2.5 Resolució de la Junta rectora Banyoles 07-06-03.
- 1.2.6. Junta rectora Benicarló, 21-03-98.
- 1.2.7. Junta rectora Blanes 10-03-01.
- 1.2.8. Junta rectora Cartellà 17-04-04.
- 1.2.9 Junta rectora de Cassà de la Selva 20-10-01.
- 1.2.9 Acta Junta rectora Cassà de la Selva 13-12-03.
- 1.2.9 Junta rectora Cassà de la Selva 15-09-2007.
- 1.2.10 Junta rectora 24 -09-05, Girona.
- 1.2.10 Junta rectora 15-03-2003, Girona.
- 1.2.10 Junta rectora 17-06-06 Girona.
- 1.2.11 Junta rectora Llagostera (2006).
- 1.2.11 Convocatòria Junta rectora Llagostera 18-01-03.

## **Fons dels GRAMC**

- 1.2.11 Convocatòria J. rectora 17/12/2005; Llagostera.
- 1.2.11 Junta rectora Llagostera 9-01-1999.
- 1.2.12 Junta rectora Palafrugell 11-12-04.
- 1.2.13 Junta rectora Palafrugell, 20-06-98.
- 1.2.14 Junta rectora Salt 26-09-1998.
- 1.2.14 Junta rectora Salt 18-06-0.
- 1.2.14 Acta de la Junta rectora 8-04-2000, Sta. Coloma de Farners.
- 1.2.15 Junta rectora Teià 27-09-2003.
- 1.2.15 Junta rectora de Teià 10-03-2001.
- 1.2.15 Junta rectora Teià 12-06-2004.
- 1.2.15 Acta de la junta rectora de l'associació GRAMC Teià 12-06-2004.
- 1.2.15 Junta rectora Teià 28-07-07 (Desconvocada per falta de quòrum).

## **Fons dels GRAMC**

### 1. ÒRGANS DE GOVERN

#### **1.3. Coordinació Assemblees Locals**

**Data(es):** 2005-2006.

**Volum i suport:** 5 documents, en 1 caixa.

**Notes:** En aquests documents es recullen la coordinació de les diferents assemblees locals del GRAMC, entre els anys 2004 i 2006. En ells s'adjunten arxius que inclouen els programes de les assemblees locals, els llistats d'adreces, els voluntaris assegurats, etc.

**Conté:**

- 1.3.1. Programes Assemblees Locals GRAMC.
- 1.3.2 Llistat d'adreces de les assemblees locals dels GRAMC, 03-03-2004.
- 1.3.3 Voluntaris assegurats 06-2005.
- 1.3.4 Recull de correus electrònics 2005-2006.
- 1.3.5 Llistat d'adreces de les assemblees locals dels GRAMC i membres de l'executiva, 14-03-2006.



## Fons dels GRAMC

### 2. ADMINISTRACIÓ GENERAL

#### 2.1. Comptes GRAMC

**Data(es):** 1998-2007

**Volum i suport:** 121 documents, en 2 caixes.

**Notes:** S'hi apleguen els comptes de l'Associació GRAMC des de l'any 1998 al 2007, en els quals s'hi poden observar els diferents moviments que es van desenvolupar durant aquest període.

**Conté:**

- 2.1.1 *Resumen de programas financiados por el Imserso desde 1998-99 a 2003-04.*
- 2.1.1 Tríptic: "Escola Africana d'adults Samba Kubally" (1990).
- 2.1.1 Fons solidaritat-Exercici 1999.
- 2.1.1 Comparativa pressupost inicial i balanç final GRAMC 1999.
- 2.1.2 Pressupost GRAMC 2000.
- 2.1.2 Fons de solidaritat- Exercici 2000-actualització abril 2001.
- 2.1.2 Comparativa: subvencions previstes i subvencions/convenis finals GRAMC 2000.
- 2.1.2 Comparativa pressupost inicial i balanç final GRAMC-2000.
- 2.1.2 GRAMC-Subvencions previstes pel 2001.
- 2.1.2 GRAMC subvencions 2001.
- 2.1.2 Pressupost GRAMC 2001.
- 2.1.3 Quota assistència al 4t congrés sobre la immigració a Espanya (2004).
- 2.1.3 Pressupost AL Palafrugell, Conveni amb l'Ajuntament (2004).
- 2.1.3 Ciurana, tràmits assessoria d'empreses (2004).
- 2.1.4 *Programa régimen general 2005. Secretaría de estado de inmigración y emigración. Servicio de información, orientación social y asesoramiento jurídico a inmigrantes.*
- 2.1.5 *Programa régimen general 2005. Secretaría de estado de inmigración y emigración. Programa formativo de apoyo a la integración sociolaboral de ciudadanas extracomunitarias.*
- 2.1.6 *GRAMC exercici 2006.*
- 2.1.7 *Cuenta de perdidas y ganancias, Ajuntament de Figueres, Acollida (Exercici 2006).*
- 2.1.7 *Cuenta de perdidas y ganancias, Fons solidaritat Socis (Exercici 2006).*
- 2.1.7 *Cuenta de perdidas y ganancias, Publicacions (Exercici 2006).*
- 2.1.8 *Cuenta de perdidas y ganancias, Dip. BCN Guia Intercultural (Exercici 2006).*
- 2.1.8 *Cuenta de perdidas y ganancias, Gencat ICD, CD poesia Africana (Exercici 2006).*
- 2.1.8 *Cuenta de perdidas y ganancias, F. Caixa Sabadell, subvenció (Exercici 2006).*
- 2.1.8 *Cuenta de perdidas y ganancias, Ajuntament de Salt, Pla d'entorn 2006 (Exercici 2006).*

## Fons dels GRAMC

- 2.1.8 *Cuenta de perdidas y ganancias, Ajuntament de Salt, Pla d'entorn 2007 (Ejercicio 2006).*
- 2.1.9 *Cuenta de perdidas y ganancias, Ajuntament de Salt, Acollida Lingüística (Ejercicio 2006).*
- 2.1.9 *Cuenta de perdidas y ganancias, Fira de Sant Lluc (Ejercicio 2006).*
- 2.1.9 *Cuenta de perdidas y ganancias, Gots de la Copa (Ejercicio 2006).*
- 2.1.9 *Cuenta de perdidas y ganancias, Gots de la Copa (Ejercicio 2006).*
- 2.1.10 *Cuenta de perdidas y ganancias, Festa Torroella (Ejercicio 2006).*
- 2.1.10 *Cuenta de perdidas y ganancias, Caixa Terrassa, F.S. In. Socio (Ejercicio 2006).*
- 2.1.10 *Cuenta de perdidas y ganancias, Gencat ACCD Fase 1 S2005O (Ejercicio 2006).*
- 2.1.10 *Cuenta de perdidas y ganancias, Ajt. Masnou Formació 05-06 (Ejercicio 2006).*
- 2.1.10 *Cuenta de perdidas y ganancias, Ajt. Masnou Tècnic (Ejercicio 2006).*
- 2.1.10 *Cuenta de perdidas y ganancias, F. Musiq. Del. Gi. (Ejercicio 2006).*
- 2.1.10 *Cuenta de perdidas y ganancias, Taller Pares/Mares, CEIP Dalmau Carles, Albert Quintana (Ejercicio 2006).*
- 2.1.11 *Cuenta de perdidas y ganancias, Mtas. Acollida 2006 (Ejercicio 2006).*
- 2.1.11 *Cuenta de perdidas y ganancias, Mtas. Acollida 2006 (Ejercicio 2006).*
- 2.1.11 *Cuenta de perdidas y ganancias, Gencat: Acció cívica (Ejercicio 2006).*
- 2.1.11 *Cuenta de perdidas y ganancias, Immig. Sensib., Festa Int. Platja d'Aro (Ejercicio 2006).*
- 2.1.11 *Cuenta de perdidas y ganancias, Immig. Gencat: Encàrrec web (Ejercicio 2006).*
- 2.1.11 *Cuenta de perdidas y ganancias, Aj. Castell/Platja d'Aro (Ejercicio 2006).*
- 2.1.11 *Cuenta de perdidas y ganancias, Codes. Gencat: Sare Coly correus i prod- llet (Ejercicio 2006).*
- 2.1.11 *Cuenta de perdidas y ganancias, Immig. Gencat consens social (Ejercicio 2006).*
- 2.1.12 *Cuenta de perdidas y ganancias, AJT. Girona Sare Coly (Ejercicio 2006).*
- 2.1.12 *Cuenta de perdidas y ganancias, AL Palafrugell (Ejercicio 2006).*
- 2.1.12 *Cuenta de perdidas y ganancias, Ajt. Palafrugell Prog. Formatius (Ejercicio 2006).*
- 2.1.12 *Cuenta de perdidas y ganancias, AL Palafrugell: Plaça del món (Ejercicio 2006).*
- 2.1.12 *Cuenta de perdidas y ganancias, MTAS Dones 2006 (Ejercicio 2006).*
- 2.1.12 *Cuenta de perdidas y ganancias, Insero Dones 2006 Sociolaboral (Ejercicio 2006).*
- 2.1.13 *Cuenta de perdidas y ganancias, MTAS nens 2006 (Ejercicio 2006).*
- 2.1.13 *Cuenta de perdidas y ganancias, MTAS noves tecnologies 2006 (Ejercicio 2006).*
- 2.1.13 *Cuenta de perdidas y ganancias, MTAS Sociolaboral 2006 (Ejercicio 2006).*
- 2.1.13 *Cuenta de perdidas y ganancias, Ajut. Pl. Aro (Ejercicio 2006).*
- 2.1.13 *Cuenta de perdidas y ganancias, Immig. Sensib. Festival acústics Figueres (Ejercicio 2006).*

## Fons dels GRAMC

- 2.1.13 *Cuenta de perdidas y ganancias, Immig. Gencat: Secció Immig. Acollida (Exercici 2006).*
- 2.1.14 Comptes Llagostera Conveni 2006.
- 2.1.15 AJT. Llagostera conveni 2006- 2n + extres.
- 2.1.16 A.L. Benicarló.
- 2.1.17 Provisió acomiadaments fins 31-12-06.
- 2.1.17 Participació en les V jornades de Bones Pràctiques Locals en Educació (2006).
- 2.1.17 Comparativa pressupost i balanç final 2006.
- 2.1.18 Fitxes per Bambala 2006.
- 2.1.19 Comptes GRAMC 2007.
- 2.1.20 Pèrdues.
- 2.1.21 *Cuenta de perdidas y ganancias, Fund. La Caixa: Pla gestió Volunt. (Exercici 2007).*
- 2.1.21 *Cuenta de perdidas y ganancias, CD2006O(Exercici 2007).*
- 2.1.21 *Cuenta de perdidas y ganancias, Fons català de coop. Associacionisme, ciutadania i codensenvol (Exercici 2007).*
- 2.1.21 *Cuenta de perdidas y ganancias, Ajt. De Sta. Coloma pel 2008 (Exercici 2007).*
- 2.1.21 *Cuenta de perdidas y ganancias, Ajt. De Platja d'Aro Serv. Inf. Orient...(Exercici 2007).*
- 2.1.21 *Cuenta de perdidas y ganancias, 363 Ajt. Palafrugell (Exercici 2007).*
- 2.1.21 *Cuenta de perdidas y ganancias, S2005O(Exercici 2007).*
- 2.1.21 *Cuenta de perdidas y ganancias, CM Coop. Olot: Olot de Colors (Exercici 2007).*
- 2.1.21 *Cuenta de perdidas y ganancias, Fest Torroella (Exercici 2007).*
- 2.1.21 *Cuenta de perdidas y ganancias, festa Interc. Platja d'Aro (Exercici 2007).*
- 2.1.21 *Cuenta de perdidas y ganancias, Ajt. Alella(Exercici 2007).*
- 2.1.21 *Cuenta de perdidas y ganancias, Fons Socis (Exercici 2007).*
- 2.1.22 *Cuenta de perdidas y ganancias, Publicacions(Exercici 2007).*
- 2.1.22 *Cuenta de perdidas y ganancias, Fest. Musiq. Rel. Girona. (Exercici 2007).*
- 2.1.22 *Cuenta de perdidas y ganancias (Exercici 2007).*
- 2.1.22 *Cuenta de perdidas y ganancias, FC Volt Social: Atrapat entre 2...(Exercici 2007).*
- 2.1.22 *Cuenta de perdidas y ganancias, Diputació de Girona. Electrificació equipaments comunitari (Exercici 2007).*
- 2.1.22 *Cuenta de perdidas y ganancias (Exercici 2007).*
- 2.1.22 *Cuenta de perdidas y ganancias, CD2005O(Exercici 2007).*
- 2.1.22 *Cuenta de perdidas y ganancias, IES Vallvera (Exercici 2007).*
- 2.1.22 *Cuenta de perdidas y ganancias, conveni AJT. Llagostera (Exercici 2007).*
- 2.1.22 *Cuenta de perdidas y ganancias, AJT, Salt Pla d'entorn (Exercici 2007).*
- 2.1.22 *Cuenta de perdidas y ganancias, Ajt. Salt Acollida Lingüística (Exercici 2007).*

## Fons dels GRAMC

- 2.1.23 *Cuenta de perdidas y ganancias, Ajt. Girona: la participació democràtica, una eina d'integració per a joves immigrants (Exercici 2007).*
- 2.1.23 *Cuenta de perdidas y ganancias, Secret. X la immigració (Exercici 2007).*
- 2.1.23 *Cuenta de perdidas y ganancias, Gencat DPT. Salut "Suport psicosocial per dones immigrades" (Exercici 2007).*
- 2.1.23 *Cuenta de perdidas y ganancias, Fundació Roviralta (Exercici 2007).*
- 2.1.23 *Cuenta de perdidas y ganancias, La Caixa, la volta al món en 80 pel·lícules (Exercici 2007).*
- 2.1.24 *Cuenta de perdidas y ganancias, Fundació Caixa Sabadell: Projecte suport Infants (Exercici 2007).*
- 2.1.24 *Cuenta de perdidas y ganancias, Caixa Sabadell Accés a noves tecnologies (Exercici 2007).*
- 2.1.24 *Cuenta de perdidas y ganancias, Caja Madrid Sociolaboral (Exercici 2007).*
- 2.1.24 *Cuenta de perdidas y ganancias, Caixa Terrassa: Suport integració escolar i social de menors immigrants (Exercici 2007).*
- 2.1.24 *Cuenta de perdidas y ganancias, MTAS Acollida (Exercici 2007).*
- 2.1.24 *Cuenta de perdidas y ganancias, MTAS Sociolaboral(Exercici 2007).*
- 2.1.24 *Cuenta de perdidas y ganancias, MTAS Noves tecnologies (Exercici 2007).*
- 2.1.25 *Cuenta de perdidas y ganancias, Codes. Gencat. ACCD: Reforç de la capacitat (Exercici 2007).*
- 2.1.25 *Cuenta de perdidas y ganancias, Ingressos altres exercicis (Exercici 2007).*
- 2.1.25 *Cuenta de perdidas y ganancias, ronés: Curs Form. (Exercici 2007).*
- 2.1.25 *Cuenta de perdidas y ganancias, MTAS Dones (Exercici 2007).*
- 2.1.25 *Cuenta de perdidas y ganancias, AGC: Acomp. I dinam. En el diàleg int. Fase 2 (Exercici 2007).*
- 2.1.25 *Cuenta de perdidas y ganancias, AJT St. Feliu: Curs d'inserció sociolaboral (Exercici 2007).*
- 2.1.25 *Cuenta de perdidas y ganancias, MTAS Nens (Exercici 2007).*
- 2.1.25 *Cuenta de perdidas y ganancias, Concens social (Exercici 2007).*
- 2.1.25 *Cuenta de perdidas y ganancias, Condesenv. FCCD: Edició llibre (Exercici 2007).*
- 2.1.26 *Ajuntament de la Bisbal d'Empordà.*
- 2.1.26 *GRAMC subvencions previstes pel 2007.*
- 2.1.26 *Caixa d'estalvis i pensions de Barcelona.*
- 2.1.26 *Graella comptes.*
- 2.1.26 *Subvencions/convenis GRAMC 2007.*
- 2.1.27 *Extracte de La Caixa.*
- 2.1.27 *Extracte de La Caixa.*
- 2.1.27 *Listado de vencimientos.*
- 2.1.27 *Auditoria i control.*
- 2.1.27 *Libro Mayor.*

## **Fons dels GRAMC**

2.1.27 *Listado de vencimientos por subcuentas.*

2.1.28 Repartiment hores personal GRAMC.

## Fons dels GRAMC

### 2. ADMINISTRACIÓ GENERAL

#### 2.2. Col·laboracions amb la Fundació Jaume Bofill

**Productor:** Fundació Jaume Bofill i GRAMC

**Data(es):** 2001-2006

**Volum i suport:** 21 documents, en 1 caixa.

**Notes:** En aquests documents trobem una sèrie de accions, programes i activitats, on el GRAMC col·labora activament amb la Fundació Jaume Bofill.

**Conté:**

- 2.2.1 Projecte de coordinació de programes de formació i d'alfabetització per a immigrants (2001).
- 2.2.2 Seminari sobre fills i filles de famílies immigrades. Jornades de treball sobre adolescència (2002).
- 2.2.3 Invitació al seminari de formació Claus per comprendre la realitat social i política de Catalunya (2002).
- 2.2.4 Documents de l'assemblea de socis del GRAMC, demanda de suport a GRAMC per l'any 2002 i recull de premsa i TV de la presentació sobre l'èxit o el fracàs escolar de menors immigrants (2002).
- 2.2.5 Invitació per participar en la jornada de treball sobre Dinamització Comunitària i Interculturalitat (2002).
- 2.2.6 Conclusions de la tercera edició del fòrum de CNJC (2002).
- 2.2.7 Full informatiu Núm. 40 / Abril 2003.
- 2.2.7 Punt a la i. Núm. 107 / Juliol 2003.
- 2.2.7 Full informatiu Núm. 41 / Juliol 2003.
- 2.2.7 Punt a la i. Núm. 108 / Novembre 2003.
- 2.2.7 Full informatiu Núm. 42 / Novembre 2003.
- 2.2.7 Punt a la i. Núm. 116 / Maig 2006.
- 2.2.7 Punt a la i. Núm. 109 / Febrer 2004.
- 2.2.7 Full informatiu Núm. 43 / Febrer 2004.
- 2.2.7 Full informatiu Núm. 47 / Maig 2005.
- 2.2.7 Full informatiu Núm. 50 / Maig 2006.
- 2.2.8 Programa Entrecultures (2003).
- 2.2.9 "L'indi, el negre i el moro" a les societats occidentals. Treball en grups. (2003).
- 2.2.10 Fòrum calidoscopi (2003).
- 2.2.11 Grup de reflexió permanent (2004).
- 2.2.12 Carta dirigida a Mostafa, sessió per parlar amb la Fundació Jaume Bofill (14-03-2005).

## Fons dels GRAMC

### 2. ADMINISTRACIÓ GENERAL

#### 2.3. Subvencions Generalitat

**Data(es):** 2009

**Volum i suport:** 14 documents, en 1 caixa.

**Notes:** En aquests documents hi trobem una de sol·licituds a la Generalitat de Catalunya, i resolucions, sobre projectes relacionats amb l'àrea d'immigració. Es pot observar quines han estat, durant l'exercici de l'any 2009, les subvencions atorgades, així com els processos que el GRAMC va haver de seguir fins a la seva concessió.

**Conté:**

- 2.3.1 Sol·licitud presentació candidatura per selecció de vocalies de la comissió permanent de la Taula de ciutadania i immgr. (2009).
- 2.3.2 Gencat-secr. per a la Immigració. Convocatòria 2009. Projecte: Acollida. Data d'entrega: 03-04-09.
- 2.3.3 Requeriment documentació per completar l'expdt. de sol·licitud convocatòria 2009. Gencat-secr. Immigració. Rebut: 22/05/09.
- 2.3.4 Gencat-secr. Immigració sol·licitud convocatòria 2009. Env. documentació faltant: ingressos i despeses 2008 i previsió 2009. Data env. 02-06-09.
- 2.3.5 Resolució de concessió. Gencat-Secret. immigració 2009 Acollida. Número Expdt: 74/4/2009. Import concedit: 20.000€.
- 2.3.6 Comunicació canvi domicili. Secre. per a la immigració. Enviada el 15/10/09.
- 2.3.6 Comunicació canvi domicili. Dept. d'acció social i ciutadania. Enviada el 15-10-09.
- 2.3.7 Gencat-secr. per a la Immigració Expdt: 72/4/2009-Acollida. Justificació tècnica i econòmica. Data d'enviament: 15/12/2009 (I).
- 2.3.8 Gencat-secr. per a la Immigració Expdt: 72/4/2009-Acollida. Justificació tècnica i econòmica (II).
- 2.3.9 Gencat-secr. per a la Immigració Expdt: 72/4/2009-Acollida. Justificació tècnica i econòmica (II).
- 2.3.10 Gencat-secr. Immigració Expdt: 72/4/2009. Requeriment rebut per mail el 30-12-09. Resposta requeriment enviada per carta certificada el 13-01-10 (s'envien docs. originals).
- 2.3.11 Gencat-secr. Immigració Expdt: 72/4/2009. "Acollida". Sol·licitud retorn docs. justificacions originals. Data enviament: 21-01-10.
- 2.3.12 Gencat-secr. Immigració Expdt: 72/4/2009 "Acollida". Enviament últims justificants originals. Data exp: 08-02-10.
- 2.3.13 Gencat-secr. Immigració Expdt: 72/4/2009 "Acollida". Enviament últims justificants originals. Data exp: 08-02-10

## **Fons dels GRAMC**

### **2. ADMINISTRACIÓ GENERAL**

#### **2.4. Personal 2010**

**Data(es):** 2010

**Volum i suport:** 1 document, en 1 caixa.

**Notes:** Document amb la relació del personal que treballà durant l'any 2010 en el GRAMC, on consten les dades personals, el número de contacte, correu electrònic, etc.

**Conté:**

2.4.1 Personal 2010



## Fons dels GRAMC

### 3. DOCUMENTACIÓ

#### 3.1. Investigacions, recerques, estudis i articles diversos

**Data(es):** 1985-2008

**Volum i suport:** 17 documents, en 2 caixes.

**Notes:** Recull d'investigacions, recerques, estudis i articles diversos, que giren al voltant del tema de la immigració.

**Conté:**

- 3.1.1 *Observar la diferencia.*
- 3.1.2 *Anexo.*
- 3.1.3 Descripcions.
- 3.1.4 V. Immigració, educació i llengua pròpia.
- 3.1.5 Els (d)efectes del text: Islam i pràctiques socials al Magrib i a la Diàspora.
- 3.1.6 *Trabajo de campo en Senegambia.*
- 3.1.7 Girona: Cinquanta propostes sobre immigració.
- 3.1.8 Estudi sobre l'èxit i el fracàs escolar dels alumnes fills d'immigrants estrangers africans escolaritzats a les comarques de Girona.
- 3.1.9 *La sabiduria de los antepasados, Primera parte (1985).*
- 3.1.10 *La sabiduria de los antepasados, Quaderno.*
- 3.1.11 Estudi de l'allotjament, primera aproximació (1995).
- 3.1.12 *Metropolisation et recomposition d'un espace d'immigration mediterraneen: Les cas de Barcelone (1998).*
- 3.1.13 Anàlisi de la prostitució femenina a Catalunya: Propostes executives i legislatives per a millorar una situació problemàtica (2001).
- 3.1.14 El procés d'escolarització d'alumnat fill de famílies immigrades d'origen africà escolaritzat a les comarques de Girona.
- 3.1.15 *La protección social en Cataluña (2003).*
- 3.1.16 Sabadell i el fet migratori: L'estat de la qüestió (2003).
- 3.1.17 *El desarrollo de identidades positivas, La diversidad y la primera infancia (2008).*

## Fons dels GRAMC

### 3. DOCUMENTACIÓ

#### 3.2. Material sobre mutilacions genitals femenina, ablació, abusos sexuals i immigrants indocumentats

**Productors:** GRAMC, Amnistia Internacional, Síndic de Greuges, Generalitat de Catalunya Departament de la Presidència Secretaria per a la Immigració, Associació Catalana de Llevadores, Universitat Autònoma de Barcelona, Infomundi, Universidad de Dakar, Institut Català de Salut, Ajuntament de Sant Celoni i Fatou Seka.

**Data(es):** 1989-2006

**Volum i suport:** 13 documents, en 1 caixa.

**Notes:** Documents diversos (protocols, manuals de prevenció i atenció, seminaris, informes, etc.) sobre mutilacions genitals femenina, ablació, abusos sexuals i immigrants indocumentats.

##### **Conté:**

- 3.2.1 *El combate de las mujeres por la abolición de las mutilaciones sexuales* (1989).
- 3.2.2 *Mutilación genital femenina, dossier informativo* (1996).
- 3.2.3 Mutilació genital femenina (2001).
- 3.2.4 *Sobre la mutilación genital femenina y otros demonios* (2001).
- 3.2.5 Protocol d'actuacions per prevenir la mutilació genital femenina (2002).
- 3.2.6 Seminario: De prostitutas a trabajadoras sexuales: el peso de las imágenes y los imaginarios (2003).
- 3.2.7 Mutilació genital femenina: prevenció y atenció (2004).
- 3.2.8 *Immigrantes indocumentadas ¿Hasta cuándo sin protección frente a la violencia de genero?* (2005).
- 3.2.9 Protocol Marc d'actuacions en casos d'abusos sexuals i altres maltractaments greus a menors (2006).
- 3.2.10 Mutilació genital femenina: prevenció i atenció (2006).
- 3.2.11 Dones íntegres. Contra les mutilacions.
- 3.2.11 Ablació-Dones Salt. Material Fatou Seka.

## Fons dels GRAMC

### 4. ACTIVITATS

#### 4.1. Memòries d'activitats GRAMC

**Data(es):** 1992-2008

**Volum i suport:** 25 documents i 8 suports digitals (CD's), en 3 caixes.

**Notes:** La documentació que recull el conjunt d'accions i activitats que GRAMC va realitzar entre els anys 1992 i 2008, en la qual es detallen els aspectes següents: la presentació de l'entitat, l'organització interna, els recursos econòmics, els àmbits d'intervenció, fotografies, etc. En el suport digital s'adjunten les memòries de l'any 2003, així com material fotogràfic de les diferents activitats que es van desenvolupar durant aquest any.

**Conté:**

- 4.1.1 Extracto de los programas y presupuestos de la asociación GRAMC (1992).
- 4.1.2 Memoria de actividades (1993).
- 4.1.3 Memoria de actividades "original" (1995).
- 4.1.4 Memoria de actividades "original" (1996).
- 4.1.5 Memòria d'activitats (1996).
- 4.1.5 Fotografies originals de la memòria d'activitats (1996).
- 4.1.6 Documentació per a la confecció de memòries i projectes (1996).
- 4.1.7 Memoria de actividades "copia" (1996).
- 4.1.8 Memòria d'activitats , original (1996).
- 4.1.9 Memòria d'activitats, còpia (1997).
- 4.1.10 Memoria de actividades, original (1997).
- 4.1.11 Memoria General actividades (1998).
- 4.1.12 Memòria activitats, original (1999).
- 4.1.13 Memòria activitats, còpia (1999).
- 4.1.14 Memòria general 2000 i propostes d'actuacions per l'any 2001 de GRAMC.
- 4.1.15 Memòria d'activitats (2001).
- 4.1.16 Memòria d'activitats (2002).
- 4.1.17 Memòria (2003)
- 4.1.18 Arxius digitals (CD's).
- 4.1.19 Arxius digitals (CD's)
- 4.1.20 Arxius digitals (CD's)
- 4.1.21 Arxius digitals (CD's)
- 4.1.22 Memòria de programa de acollida i formació per dones novingudes (2002-2003).
- 4.1.23 Memòries de programa de acollida i formació per dones novingudes + "arxiu digital disquet" (2003-2004)
- 4.1.24 Garoines amb menta: projecte destinat a introduir als infants d'origen magrebí en els espais de lleure i culturals de la Vila de Palafrugell i els seus voltants (2001).

## **Fons dels GRAMC**

- 4.1.25 Garoines amb Menta – Memòria (2002-2003)
- 4.1.26 Garoines amb Menta – Memòria (2003-2004)
- 4.1.27 Garoines amb Menta – Memòria (2003-2004). (Arxiu digital (memòria i fotografies del projecte)
- 4.1.28 Memòria final, IRPF (2002).
- 4.1.29 Memòria (2004).
- 4.1.30 Memòria GRAMC (2005).
- 4.1.31 Memòria final Programa règim general (2006).
- 4.1.32 Memòria (2007).
- 4.2.1 Memòria (2008).

## Fons dels GRAMC

### 4. ACTIVITATS

#### 4.2. Escola d'estiu

**Data(es):** 1990-2005

**Volum i suport:** 6 documents, en 1 caixa.

**Notes:** Documents relacionats amb les escoles d'estiu sobre interculturalitat, celebrades a Girona entre el 1990 i 2005. En ells, podem trobar tríptics, que inclouen les diferents accions que es desenvoluparan durant aquella setmana, el temari que es desenvoluparà en les diverses activitats proposades, etc.

**Conté:**

- 4.2.1 Tríptic Perspectives de la immigració, ver una Europa pluricultural.
- 4.2.2 Tríptic Escola d'Estiu (1990).
- 4.2.3 Tríptic III Escola d'Estiu sobre interculturalitat (1992).
- 4.2.4 Tríptic 4<sup>a</sup> Escola d'Estiu sobre interculturalitat (1993).
- 4.2.5 12<sup>a</sup> Escola D'Estiu, Setmana Intercultural de Girona.
- 4.2.6 15<sup>a</sup> Escola d'Estiu (2005).

## Fons dels GRAMC

### 4. ACTIVITATS

#### 4.3. Col·laboració externa

**Data(es):** 1997-2010

**Volum i suport:** 13 documents en 1 caixa.

**Notes:** Documents relacionats amb la col·laboració externa, que durant un període de temps, el GRAMC va realitzar a nivell internacional, amb països africans.

**Conté:**

- 4.3.1 Curs de formació sobre projectes de cooperació adreçat a immigrants estrangers.
- 4.3.2 Programa de desenvolupament social i econòmic de la comunitat rural de Saré Coli Salle.
- 4.3.3 Col·laboracions externes.
- 4.3.4 Estudi sectorial de l'àrea de Senegal.
- 4.3.5 *Et d'Afrique ul sort toujours choses nouvelles*, n° 24 (1997).
- 4.3.6 *Et d'Afrique ul sort toujours choses nouvelles*, n° 25 (1997).
- 4.3.7 *L'émigration sénégalaise-Situation et perspectives* (1999).
- 4.3.8 *Document de Stratégisze de Reduction de la Pauvreté* (2002).
- 4.3.9 *Elaboration de plans d'occupation et d'affectation des Sols, Poas, (2004).*
- 4.3.10 *Reçu de païment* (2005).
- 4.3.11 *ACCD-Proj. CD2005O Informe final econòmic Part II, data enviament 04/06/09* (francès i català).
- 4.3.12 Projecte CD2006O "Reforç de la capacitat productiva i organitzativa de la conca de l'Anambé" (2010).
- 4.3.12 Projecte CD2007O "Reforç de la capacitat organitzativa i executiva de l'Associació ADESC i dinamització de la comunitat de Sare Coly Sallé" (2010).

## Fons dels GRAMC

### 4. ACTIVITATS

#### 4.4. 10è aniversari Samba Kubally

**Data(es):** 1998-1999

**Volum i suport:** 7 documents, en 1 caixa.

**Notes:** Documents sobre la celebració del 10è aniversari de l'escola Samba Kubally de Santa Coloma de Farners, on es recullen la planificació de la celebració, les cartes per a la subvenció de les jornades, els programes i les activitats que es van portar a terme, etc.

**Conté:**

- 4.4.1 Carta informativa sobre la celebració (1998).
- 4.4.1 Carta dirigida a la Diputació de Girona, en la que es demana suport per a la realització de l'acte.
- 4.4.1 Carta de la Diputació de Girona sobre la previsió d'ingressos per a la celebració dels actes del 10è aniversari de Samba Kubally (8 de juliol de 1999).
- 4.4.1 Programa d'activitats.
- 4.4.2 Fulletons de la celebració dels actes del 10è aniversari de Samba Kubally i dels 50 anys de la declaració universal dels Drets humans del 9 al 12 desembre de 1998.
- 4.4.3 Despeses del 10è aniversari de l'escola Samba Kubally i dels 50 anys de la declaració universal dels Drets humans (1998).
- 4.4.4 L'escola Samba Kubally celebra el seu 10è aniversari fent una aposta de futur.





## Fons dels GRAMC

### 5. COMUNICACIÓ

#### 5.1. Dades estadístiques i premsa

**Productor:** *El Periódico, El Punt*, INE, Ajuntament de Salt, Generalitat de Catalunya Departament d'Acció Social i Ciutadania Secretaria per a la Immigració, Ajuntament de Palafrugell, *En Portada, Diari de Girona, El País, Presència, La Vanguardia, El Punt Avui* i *El Periódico de Catalunya*.

**Data(es):** 1994-2009

**Volum i suport:** 45 documents, en 1 caixa.

**Notes:** Recull de dades estadístiques i de premsa d'entre els anys 1994 i 2009, en relació a Espanya i Catalunya, i més concretament alguns municipis com Salt i Palafrugell, que giren en torn al concepte de nacionalitat i immigració.

#### Conté:

- 5.1.1 La immigración en Europa, En Portada.
- 5.1.1 La mujer inmigrante, Migraciones.
- 5.1.1 Inmigrantes en Andalucía, Migraciones.
- 5.1.1 Habitatge Llagostera.
- 5.1.1 24-12-04, Presentació i roda de premsa dies digitals.
- 5.1.1 Ajuntament de Salt, estadístiques nacionalitat per intervals d'edats, situació a 25-11-2008.
- 5.1.1 Ajuntament de Salt, estadístiques nacionalitat per intervals d'edats, situació del 30-09-2009.
- 5.1.2 El Punt, 07-10-2009.
- 5.1.2 Més casos de tuberculosi i sífilis, El Punt, 26-01-2009.
- 5.1.2 L'«*afet Bahit*», El Punt digital, 20-05-2008.
- 5.1.2 La població creix més que els darrers dos anys i un 14,9% ja és estrangera, El Punt digital, 21-06-2008.
- 5.1.2 Un de cada quatre palafrugellencs és immigrant i n'hi ha de 88 països diferents, El Punt, 21-06-2008.
- 5.1.2 S'inaugura a sant Feliu una exposició sobre els moviments migratoris a Catalunya, El Punt, 12-11-1994.
- 5.1.2 El punt, 2-02-2008.
- 5.1.2 El volum de reagrupaments familiars baixa a les comarques gironines un 65% en un any, El Punt, 16-12-2008.
- 5.1.2 Prop d'un 7% de les gestants immigrades tenen malària, causa de parts prematurs, El Punt, 26-01-2009.
- 5.1.2 La UE suprimeix barreres als treballadors de l'est d'Europa, El Punt, 26-01-2009.
- 5.1.2 «*El discurs racista es fonamenta en una identitat nacional homogènia*», El Punt, 16-06-2009.
- 5.1.2 Immigració i benestar: qui paga?, El Punt, 23-01-2010.
- 5.1.2 Salt contra l'estigma, El Punt, 31-01-2010.
- 5.1.2 GRAMC veu racista l'actuació policial als cinc locutors de la Bisbal, El punt, 16-02-2010.

## Fons dels GRAMC

- 5.1.2 Enfrontaments racistes a Salt amb el rerefons de la inseguretat, El Punt, 26-02-2010.
- 5.1.2 Reconeixement al suport del GRAMC als ciutadans extracomunitaris de Salt, El Punt Avui, 20-10-2011.
- 5.1.2 El GRAMC de Palafrugell rep el premi Francesc Candel de la fundació Carulla, diari de Girona, 10-10-2006.
- 5.1.3 Girona arriba als 730.298 veïns, dels quals el 20,3% són immigrants, DiarideGirona.cat, 21-06-2008.
- 5.1.4 Espais de benvinguda educativa, El Periódico de Catalunya, 24-09-2008,
- 5.1.4 Tensió xenòfoba a Salt, El Periódico de Catalunya, 26-02-2010.
- 5.1.4 La mitad de los catalanes creen que la inmigración es mala para el país, elperiódico.com, 25-03-2010.
- 5.1.5 Suplement, El Domingo
- 5.1.6 Diari de Girona, 7-10-2009.
- 5.1.6 La tensió es dispara a Salt, Diari de Girona, 26-02-2010.
- 5.1.6 El laboratorio del odio, El País, 07-03-10.
- 5.1.6 Salt detecta problemes de salubritat en les zones més poblades del municipi, DiarideGirona.cat, 07-01-2009.
- 5.1.6 Més de 7.000 euros per immigració, DiarideGirona.cat, 17-02-2009.
- 5.1.6 Blanes experimenta un plan piloto para facilitar el acceso de los inmigrantes a viviendas assequibles, El País.es, 02-02-2004.
- 5.1.6 14 ciudades catalanes superan el 25% de alumnos inmigrantes en centros públicos, El País.com, 30-04-2008.
- 5.1.7 Inmigración y distopía, La Vanguardia, 19-09-2008.
- 5.1.7 Salt demana més recursos, La Vanguardia, 10-10-2008.
- 5.1.8 Necessària humanitat, Presència, del 25 de juny a l'1 de juliol de 2010.
- 5.1.9 La immigració en xifres, Butlletí Secretaria per a la Immigració, Número 1, 06-2009.
- 5.1.10 Ayuntamiento de Palafrugell, estadística en relación a la distribución de la población según su edad y sexo, agrupados por nacionalidades y total de municipio, 10/08/2009.
- 5.1.10 Municipi de Castell Platja d'Aro, Padró de població a 1 de gener de 2010, xifres provisionals.
- 5.1.11 Ajuntament de Salt, estadístiques nacionalitat per intervals d'edats, situació a 31-05-2005.
- 5.1.11 Ajuntament de Salt, estadístiques nacionalitat per intervals d'edats, situació a 03-07-2006.
- 5.1.12 La población en España supera los 46 millones, El País.com, 20-06-2008.
- 5.1.12 Els estrangers representen entre un 20% i un 50% dels veïnes en 39 municipis gironins, INE, 01-01-2009.

## Fons dels GRAMC

### 5. COMUNICACIÓ

#### 5.2. Butlletins de les assemblees locals i de GRAMC i revistes

**Data(es):** 2005-2011

**Volum i suport:** 29 documents, en 1 caixa.

**Notes:** Selecció de butlletins de les assemblees locals, del GRAMC i revistes. En els primers, trobem una petita explicació d'aquelles accions socials que les diferents assemblees locals desenvolupen o tenen previst desenvolupar en els propers mesos, tot establint una agenda de caràcter general. Les revistes, tot continuant amb una certa estructura dels butlletins de les A.L. (agenda i espais per a les A.L.), amplien el seu espai de redacció, tot afegint nous apartats com l'editorial, una mini-entrevista del perfil d'una persona relacionada amb l'Associació, espais per a les àrees de treball, mini-espais: web, pel·lícules, exposicions, etc., i una fitxa de afiliació. I en les terceres, seguint la mateixa estructura, quatre publicacions.

#### **Conté:**

- 5.2.1 Revista n<sup>o</sup>1.
- 5.2.1 Revista n<sup>o</sup>2.
- 5.2.1 Revista n<sup>o</sup>3.
- 5.2.1 Revista n<sup>o</sup>4.
- 5.2.2 El butlletí de les assemblees locals (Octubre 2005).
- 5.2.3 El butlletí de les assemblees locals (Novembre 2005).
- 5.2.4 El butlletí de les assemblees locals (Febrer 2006)
- 5.2.5 El butlletí dels GRAMC (Novembre 2008).
- 5.2.6 El butlletí dels GRAMC (Desembre 2008).
- 5.2.7 El butlletí dels GRAMC (Gener 2009).
- 5.2.8 El butlletí dels GRAMC (Febrer 2009).
- 5.2.9 El butlletí dels GRAMC (Març 2009).
- 5.2.10 El butlletí dels GRAMC (Abril 2009).
- 5.2.11 El butlletí dels GRAMC (Maig 2009).
- 5.2.12 El butlletí dels GRAMC (Juny 2009).
- 5.2.13 El butlletí dels GRAMC (Juliol 2009).
- 5.2.14 El butlletí dels GRAMC (Octubre 2009).
- 5.2.15 El butlletí dels GRAMC (Gener 2010).
- 5.2.16 El butlletí dels GRAMC (Març 2010).
- 5.2.17 El butlletí dels GRAMC (Maig 2010).
- 5.2.18 El butlletí dels GRAMC (Juny 2010).
- 5.2.19 El butlletí dels GRAMC (Juliol 2010).
- 5.2.20 El butlletí dels GRAMC (Setembre 2010).
- 5.2.21 El butlletí dels GRAMC (Octubre/Novembre 2010).
- 5.2.22 El butlletí dels GRAMC (Desembre 2010).
- 5.2.22 El butlletí dels GRAMC (Gener 2011).

## **Fons dels GRAMC**

- 5.2.23 El butlletí dels GRAMC (Febrer 2011).
- 5.2.24 El butlletí dels GRAMC (Març-Abril 2011).
- 5.2.25 El butlletí dels GRAMC (Maig 2011).
- 5.2.26 El butlletí dels GRAMC (Juny-Juliol 2011).
- 5.2.27 El butlletí dels GRAMC (Setembre-October 2011).
- 5.2.28 El butlletí dels GRAMC (Novembre 2011).

## Fons dels GRAMC

### 6. ASSEMBLEES LOCALS

**Data(es):** 1991-2006

**Volum i suport:** 26 documents i 2 arxius digitals (CD's), en 1 caixa.

**Notes:** Recull d'activitats, programes i projectes, elaborats per les assemblees locals d'Alella, Banyoles, Benicarló, la Bisbal d'Empordà, Cassà de la Selva, Esparraguera, Llagostera, El Masnou, Mataró, Palafrugell, Platja d'Aro, Salt, Sant Feliu de Guíxols, Santa Coloma de Farners, Teià i Tordera, entre els anys 1991 i 2006. Hi trobem documents diversos com ara memòries, certificats, informes, correus electrònics, cartes, etc. .

**Conté:**

#### **6.1. Assemblea Local d'Alella**

- 6.1.1 Treball comunitari i intercultural (2006).
- 6.1.1 Correu electrònic (2006).
- 6.1.1 Justificació subvenció acció activa 2001.
- 6.1.1 Projecte GRAMC-Alella 2001-2002.
- 6.1.1 Assemblea Alella 2002.
- 6.1.1 Carta de l'Assemblea General de socis (2005).
- 6.1.1 Registre de coordinació (2005)

#### **6.2. Assemblea Local de Banyoles**

- 6.2.1 Certificat (2003).
- 6.2.1 Memòria de l'assemblea local del GRAMC Banyoles 2003.
- 6.2.1 Cursos de català.
- 6.2.1 Recull de correus electrònics (2004-2005).
- 6.2.1 Retribucions econòmiques (2004-2005).
- 6.2.1 Sol·licitud Fundació La Caixa 2005.
- 6.2.1 Registre de coordinació.
- 6.2.1 Justificació programa Xabab.
- 6.2.1 Memòria Final del programa Xabab.

#### **6.3. Assemblea Local de Benicarló**

- 6.3.1 Certificada.
- 6.3.1 Memoria-resumen GRAMC Asamblea Local de Benicarló.

#### **6.4. Assemblea Local de La Bisbal d'Empordà**

- 6.4.1 Fundació La Caixa, convocatòria 2010, Projecte d'intervenció comunitària intercultural: denegació (2010).
- 6.4.2 Fundació La caixa, convocatòria 2010, Projecte d'intervenció comunitària intercultural: "Interculturalitat i Cohesió Social a La Bisbal d'Empordà" (2010).
- 6.4.3 Registre de visites de mediació ambiental "Porta a porta" la Bisbal d'Empordà (2009).

## Fons dels GRAMC

### 6.5. Assemblea Local de Cassà de la Selva

- 6.5.1 Tríptic: L'assemblea local de GRAMC de Cassà de la Selva (1991).
- 6.5.1 Curs 2000-2001. Assemblea local de GRAMC a Cassà de la Selva.
- 6.5.1 Certificat (2001).
- 6.5.1 Assemblea Local de Cassà de la Selva (2001-2002).
- 6.5.1 Memòria de l'Assemblea local + "arxiu digital CD"(2003).
- 6.5.1 Registre de coordinació (2005).
- 6.5.1 Recull de correus electrònics (2005).
- 6.5.1 Activitats AL. Cassà + "arxiu digital CD" (2006).

### 6.6. Assemblea Local d'Esparraguera

- 6.6.1 Memòria (2001).
- 6.6.2 Correus electrònics (2000-2002).
- 6.6.3 Dissolució de l'AL de Esparraguera.
- 6.6.3 Festival de músiques religioses del món (2001).

### 6.7. Assemblea Local de Llagostera

- 6.7.1. Memòria d'activitats de l'A.L. GRAMC de Llagostera (2001).
- 6.7.2. Breu descripció dels diferents tallers que es realitzen a Llagostera als pisos de serveis socials (C/Barceloneta, 4), (2002-2003).
- 6.7.3. Fitxes de sol·licituds del Servei Mediació 2003.
- 6.7.4. Assemblea Local del GRAMC
- 6.7.5. Pla d'ordenació Urbanística municipal
- 6.7.6. Taula intercultural (2003-2004).
- 6.7.7. Medicació llagostera, Traduccions (2004).
- 6.7.8. Memòria final del "Programa de apoyo a la integración escolar y social de menores inmigrados" (2005).
- 6.7.9. Assemblea Local de GRAMC de Llagostera
- 6.7.10. Memòria d'activitats 2005.
- 6.7.11. Recull de correus electrònics (2002-2006).
- 6.7.12. Programa de ràdio "Dones d'arreu" (2006).

### 6.8. Assemblea Local d'El Masnou

- 6.8.1. Normas de funcionamiento interno de la Asamblea Local GRAMC-El Masnou.
- 6.8.1. Memòria de les actuacions de l'any 2001.
- 6.8.1. Correus electrònics (2002)
- 6.8.2. Extracte del compte corrent (2002).
- 6.8.3. Memòria i estat de comptes 2002.
- 6.8.4. Memòria del curs 2005-2006.

## Fons dels GRAMC

### 6.9. Assemblea Local de Mataró

- 6.9.1. Projecte d'estudi valoració del projecte de mediadors interculturals (1999).

### 6.10. Assemblea Local de Palafrugell

- 6.10.1. Garoines amb menta + "2 arxius digitals CD's" (2001-2002).
- 6.10.2. Relacions d'ingressos assemblea GRAMC de Palafrugell corresponents a l'any 2001.
- 6.10.3. Memòria d'activitats i la justificació econòmica (2011).
- 6.10.4. Assemblea del GRAMC de Palafrugell (2001-2002).
- 6.10.5. Jornades sobre globalització (setembre 2002).
- 6.10.6. Recull de correus electrònics (2002-2006).
- 6.10.7. Garoines amb Menta: projecte destinat a introduir els infants d'origen en els espais de lleure i culturals de la Vila de Palafrugell i els seus voltants (2001)
- 6.10.8. Memòria Final, programa formatiu de suport a la integració sociolaboral de ciutadanes extracomunitàries 2007-2008.
- 6.10.9. Memòria 2005.
- 6.10.10. Propostes d'activitats 2003-2004.
- 6.10.11. Recull d'activitats, fulletons i retalls de diari (2002 i 2006).
- 6.10.12. Conveni de col·laboració entre GRAMC i l'Ajuntament de Palafrugell (2005).
- 6.10.13. Relacions d'ingressos 2001
- 6.10.14. Retribucions econòmiques Palafrugell 2001.

### 6.11. Assemblea Local de Platja d'Aro

- 6.11.1. Memòria d'activitats any 2001.
- 6.11.1. Programa d'activitats any 2002.
- 6.11.1. Memòria 2002 de l'Assemblea local Platja d'Aro.
- 6.11.2. Memòria del servei d'assessorament legal als residents extracomunitaris (2005).
- 6.11.2. Informe del curs escolar d'acollida lingüística 2005-2006.
- 6.11.2. Informe del curs escolar d'acollida lingüística 2005-2006.
- 6.11.2. Taula rodona "Ni som ni serem", V festa intercultural (2004).
- 6.11.3. Aula Americo castro -esborrany projecte + esborrany conveni- (2005).
- 6.11.4. Autorització de l'Ajuntament per utilitzar les diverses sales del Centre Cívic Vicenç Bou (2006).
- 6.11.4. Proposta econòmica pel servei d'acollida a la població de Platja d'Aro (2005).
- 6.11.4. Projecte d'assessorament legal i intermediació laboral (2004).
- 6.11.5. Nota de premsa del Diari de Girona: Els ajuntaments de Santa Cristina i Platja d'Aro remodelen els cartipassos.

## Fons dels GRAMC

- 6.11.5. Nota de premsa del Diari de Girona: Platja d'Aro celebra el cap de setmana que ve la cinquena festa intercultural (2004).
- 6.11.5. Nota de premsa: L'ajuntament de castell-Platja d'Aro i El GRAMC impulsen amb el nou projecte La plaça del món una nova eina de sensibilització intercultural (2006).
- 6.11.6. La plaça del món, resum del projecte i de la proposta de col·laboració entre l'ajuntament i el GRAMC (2005).
- 6.11.6. La plaça del món, fulletó + "arxiu digital CD".
- 6.11.7. Recull correus electrònics (2005-2006).
- 6.11.7. Denominació del projecte: "La volta al món en 80 pel·lícules" (2006).
- 6.11.8. Fitxa de registre personal 57 (2007)
- 6.11.8. Fitxa de registre personal 136-140 (2007)
- 6.11.9. Fitxa de registre personal 141-145 (2007).
- 6.11.10. Fitxa de registre personal 146-169 (2007).
- 6.11.11. Fitxa de registre personal 170-189 (2007).
- 6.11.12. Fitxa de registre personal 190-209 (2007).
- 6.11.13. Fitxa de registre personal 210-223 (2007).
- 6.11.14. Fitxa de registre personal 257-290 (2007).
- 6.11.15. Fitxa de registre personal 302-306, 308 (2007).

### **6.12. Assemblea Local de Salt**

- 6.12.1. Llibreta acollida 2005.
- 6.12.2. Llibreta acollida 2006.
- 6.12.3. Alfabetització i educació per a dones immigrades (material didàctic).
- 6.12.4. Quadern de lecto-escriptura per a l'alfabetització d'adults (1).
- 6.12.5. Acta de la reunió de l'Assemblea Local dels GRAMC de Salt, 1 de juny de 1995.
- 6.12.5. Convocatòria assemblea (2006).
- 6.12.5. Convocatòria assemblea general (2005).
- 6.12.6. Documentació AL Salt (1996-2001)
- 6.12.7. Històric (1994-1997).
- 6.12.8. Avaluació del programa Acollida Lingüística, juliol 2005.
- 6.12.9. Recull correus electrònics 2006.
- 6.12.10. Avaluació intermitja del servei de "Reforç Biblioteques" a la població de Salt, juliol del 2006.
- 6.12.10. Avaluació del servei de "Reforç Biblioteques" a la població de Salt, juliol i setembre del 2006.
- 6.12.10. Avaluacions individuals, Primer període (juliol i primera setmana de setembre).



## Fons dels GRAMC

- 6.12.10. Retall del Diari de Girona: Salt agruparà totes les entitats que ajuden a la integració dels immigrants (2000)
- 6.12.11. Retall del Diari de Girona: Creen un fòrum per facilitar la integració dels 1.300 immigrants que viuen a Salt (2000).
- 6.12.12. Rebutis Banc Sabadell (1996-2002).
- 6.12.12. Justificació subvenció AL Salt 2000 (2001).
- 6.12.12. Justificació subvenció AL Salt 2001 (2002).
- 6.12.12. Sol·licituds subvencions AL Salt (2002).
- 6.12.12. Concessió de subvenció de l'Ajuntament de Salt (2003).

### 6.13. Assemblea Local de Sant Feliu de Guíxols

- 6.13.1. Tríptic: Setmana Intercultural Ramadà '93.
- 6.13.1. Tríptic: Vols ajuda a fer que aquest país sigui més lliure i solidari?
- 6.13.2. Guio-Resum d'activitats i actuacions de les assemblees locals de GRAMC (1995).

### 6.14. Assemblea Local de Santa Coloma de Farners

- 6.14.1. Escola africana d'adults "Samba Kubally" de Santa Coloma de Farners, recull de documents (1989).
- 6.14.2. Llibret informatiu: "La Samba Kubally-GRAMC, Premi Miguel Hernández 1991".
- 6.14.3. Memòria d'activitats Escola Samba Kubally curs 1992-1993.
- 6.14.3. "La Samba Kubally-GRAMC, Premi Miguel Hernández 1991".
- 6.14.4. Casal intercultural samba Kubally (1996).
- 6.14.5. Treball Samba Kubally (1995).
- 6.14.6. Programa d'activitats 2001-2002, Samba Kubally
- 6.14.7. Memòria d'activitats Escola Samba Kubally curs 2000-2001.
- 6.14.8. Programa d'activitats 2001-2002, Samba Kubally.
- 6.14.8. Curs de formació: Estratègies per a la inserció laboral de ciutadanes i ciutadans extracomunitaris (2003).
- 6.14.9. Tríptic: Casal Intercultural Samba Kubally.
- 6.14.9. Tríptic: Escola africana d'adults "Samba Kubally" curs 1988/89.
- 6.14.9. Tríptic: "Escola Africana d'adults Samba Kubally" (1990).
- 6.14.9. "Escola Africana d'adults Samba Kubally" -àrab- (1990).
- 6.14.9. Invitació a la presentació de l'Agenda Llatinoamericana mundial 2003 (2002).
- 6.14.9. 1ª Jornada de participació ciutadana (2004).
- 6.14.9. Díptic Jornades culturals 2004
- 6.14.10. *Meeting of experts: The "Samba Kubally" School and The GRAMC Association (1993).*
- 6.14.10. Escola Africana d'Adults "Samba Kubally" de Santa Coloma de Farners, Projecte d'alfabetització (1988).

## Fons dels GRAMC

- 6.14.11. Escola Samba Kubally, curs 92-93, Programació general - document provisional-
- 6.14.11. Organització de l'assemblea local de GRAMC de Sta. Coloma de Farners. Esborrany del projecte del casal intercultural Samba Kubally. Resum dels programes proposats per aquest any 1995.
- 6.14.12. Salvem la Samba Kubally
- 6.14.12. Assamblea Local 1994-1995
- 6.14.12. Acta de reunió d'àrea territorial de Girona dels GRAMC, Dissabte 8-07-1995, Sta. Coloma de Farners.
- 6.14.12. *Acta de la reunió del miercoles 9-3-95.*
- 6.14.12. Casal social santa Coloma i Casal Intercultural "Samba Kubally" (1995).
- 6.14.13. Fitxes d'inscripcions a les activitats de GRAMC Assemblea Local 1994-1995.
- 6.14.13. Registre de coordinació (2005).
- 6.14.14. Poesia Intercultural.
- 6.14.15. Pla d'acollida.
- 6.14.15. Informació per constituir-se a Club UNESCO
- 6.14.16. Projecte de suport a persones immigrades per l'inserció al món laboral (2003).
- 6.14.16. Programes i activitats samba Kubally, 2003-2004.
- 6.14.17. Projecte pel curs 2001-2002, programa d'activitats.
- 6.14.18. Justificació Samba Kubally (2001-2002).
- 6.14.19. Projecte de Tesi: L'escola Samba Kubally: Formació i acolliment d'immigrants extracomunitaris. Anàlisi dels deu anys de funcionament i prospecció de l'experiència (1998).

### 6.15. Assemblea Local de Teià

- 6.15.1. Tríptic: Escola Africana d'adults Karambu Kafo be, Secció local del GRAMC de Teià.
- 6.15.2. Assemblea Local de GRAMC Teià 1993-1994.
- 6.15.3. Assemblea Local de GRAMC Teià 1995.
- 6.15.4. Assemblea local del GRAMC Teià 1997-1998.
- 6.15.5. Assemblea Local del GRAMC de Teià 1998-1999.
- 6.15.6. *Memoria descriptiva proyecto reforma C/Bordoi 10* (1998).
- 6.15.7. Ludoteca intercultural (1995).
- 6.15.7. Ludoteca intercultural.
- 6.15.8. Memòria 1999-2000.
- 6.15.8. Memòria 2001 (2002).
- 6.15.8. Memòria 2002 (2003).
- 6.15.8. Memòria 2003 + "arxiu digital CD" (2004).
- 6.15.8. Memòria 2004 + "2 arxius digitals CD's" (2004).

## **Fons dels GRAMC**

- 6.15.8. Memòria 2005 + “arxiu digital CD’s” (2005).
- 6.15.8. Memòria 2006 + “arxiu digital CD” (2006).
- 6.15.9. Tríptic: Escola Africana d’Adults “Karambu Kafo Be”
- 6.15.10. Qui som, què fem? Pla de treball reforç escolar curs 2001-2002.
- 6.15.11. Fulletó L’estelada n°8 (2002).
- 6.15.12. X Quinzena intercultural de Teià (Març 2002).
- 6.15.13. Qui som, què fem? Pla de treball reforç escolar curs 2005-2006
- 6.15.13. Qui som, Karambo Kafo Be curs 2006-2007
- 6.15.14. Invitació a la inauguració de l’exposició de “GRAMC i cooperació”  
Projecte de Sare Coly Salle: Un anhel, una esperança (2004).
- 6.15.14. Programa de Tardor de cinema i diversitat (2005).
- 6.15.14. XIII Quinzena intercultural de Teià (2005).
- 6.15.14. Tallers d’estiu (2006).
- 6.15.15. Retall de revista, Deu anys de GRAMC a Teià, Un any de Llei  
d’estrangeria (2002).
- 6.15.15. Butlletí municipal de Teià, n° 84 (2002).
- 6.15.16. Projecte presentat a la diputació de Barcelona (2002).
- 6.15.16. Reguladores de la Concessió de subvencions per activitats de  
sensibilització pera la solidaritat amb els països amb vies de  
desenvolupament (2002).
- 6.15.16. Voluntaris actius durant el curs 2002-2003.
- 6.15.17. Recull de correus electrònics (2002-2006).
- 6.15.18. Documents per la memòria 2003.

### **6.16. Assemblea Local de Tordera**

- 6.16.1. Tríptic: II Diada de la diversitat intercultural, 20 de maig de 1995.
- 6.16.1. Tríptic Assemblea Local dels GRAMC de Tordera (1996).

## Fons dels GRAMC

### 7. TREBALLS DE FINAL DE GRAU DE PRÀCTIQUES I D'IES SOBRE EL GRAMC

**Productors:** Émily Pujol Martin, Cristina Bota i Oliveras, Teresa Gómez Ruíz i Manela Morillo Gómez.

**Data(es):** 2000-2008

**Volum i suport:** 5 documents, en 1 caixa.

**Notes:** Treballs relacionats amb el GRAMC, on els/les diferents autors/es fan referència algun projecte o programa de l'Associació, així com un recorregut al llarg de la seva història.

**Conté:**

- 7.1. *Els panjabis de l'Índia a les comarques gironines.*
- 7.2. Pujol Martin, Émily; tutora: Gemma Filella; tutora de l'associació: Bet Iglesias. *[Memòria de pràctiques 3r Educació Social, UdL :] Annex. 2006.*
- 7.3. Bota i Oliveras, Cristina; *projecte de final de Carrera Pedagogia tutoritzat per:* Xavier Besalú i Costa. *10 anys d'Història GRAMC: . 2000.*
- 7.4. Gómez Ruíz, Teresa; professor tutor: Joan Colomer; professional tutora: Elisabet Iglesias. *Proposta d'Intervenció educativa: donar continuïtat al programa "Accés a les noves tecnologies per a joves immigrants". 2004.*
- 7.5. Morillo Gómez, Manela; professor tutor: Joan Colomer; tutor professional: Elisabet Iglesias. *Projecte de suport a la situació administrativa i laboral dels joves nouvinguts en edat laboral: una proposta d'intervenció a l'associació GRAMC. 2008.*